

Αρχείο Καρκίνου Κύπρου

Επιδημιολογικό Δελτίο για τον καρκίνο του Στομάχου

Συνοπτικά επιδημιολογικά στοιχεία

Σύμφωνα με την έκθεση της, WHO, World Cancer Report ^[1], οι πιο πρόσφατες εκτιμήσεις, κατατάσσουν τον καρκίνο του Στομάχου ως τέταρτο συχνότερο είδος καρκίνου στον κόσμο, με 934 000 περιστατικά το χρόνο.

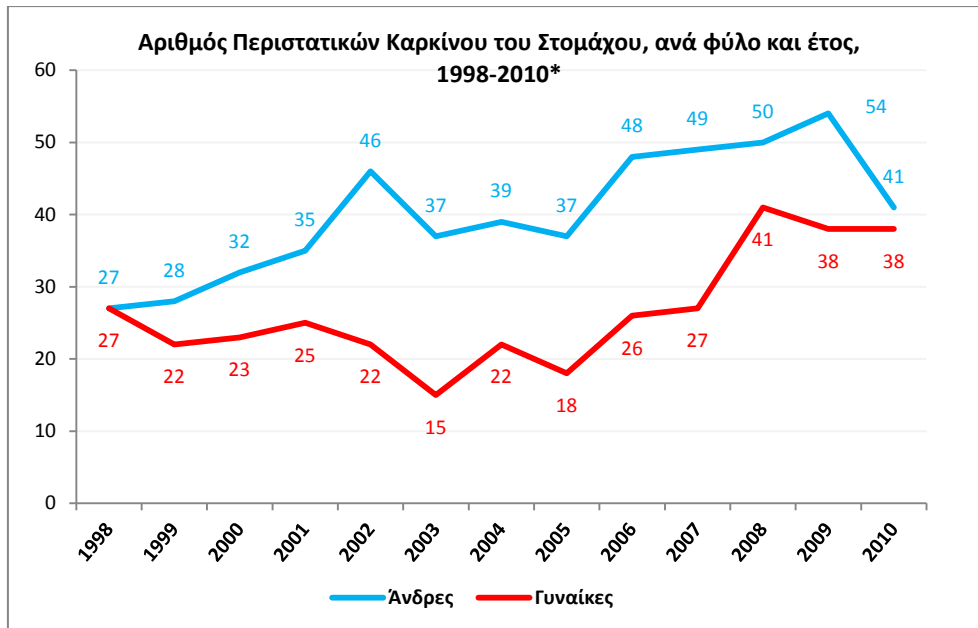
Η επίπτωση του καρκίνου του στομάχου έχει μεγάλη γεωγραφική διακύμανση, με τη μεγαλύτερη επίπτωση στην Ιαπωνία, στην Κορέα, την Ανατολική Ευρώπη και σε ορισμένες περιοχές της Νοτίου Αμερικής και τη μικρότερη επίπτωση στην Βόρειο Αμερική και σε περιοχές της Αφρικής.

Ο καρκίνος του στομάχου είναι συχνότερος στους άνδρες. Η επίπτωση αυξάνεται με την ηλικία.

Το πρόβλημα του καρκίνου του Στομάχου στην Κύπρο, περιγράφεται στους πιο κάτω πίνακες και γραφικές παραστάσεις:

**Αριθμός περιστατικών καρκίνου του Στομάχου (C16) ανά φύλο και έτος,
1998-2010**

Αριθμός Περιστατικών Καρκίνου του Στομάχου ανά φύλο και έτος, 1998-2010*			
	Άνδρες	Γυναίκες	Σύνολο
1998	27	27	54
1999	28	22	50
2000	32	23	55
2001	35	25	60
2002	46	22	68
2003	37	15	52
2004	39	22	61
2005	37	18	55
2006	48	26	74
2007	49	27	76
2008	50	41	91
2009	54	38	92
2010	41	38	79
Σύνολο	523	344	867



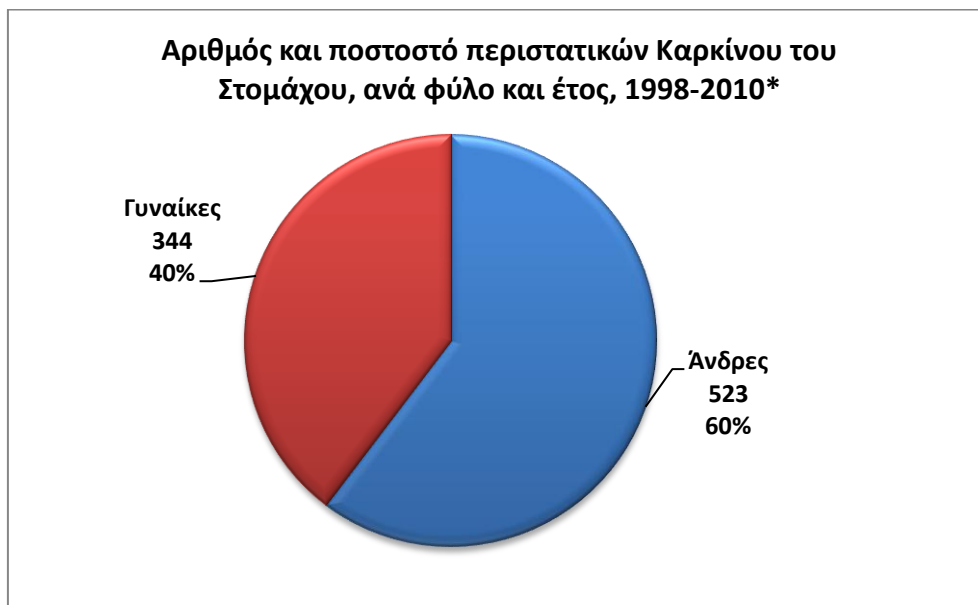
*Εξαιρούνται τα περιστατικά ενδοεπιθηλιακού καρκίνου

Εξαιρούνται τα περιστατικά μη κατοίκων στις ελεγχόμενες από την Κυπριακή Δημοκρατία περιοχές

ΣΗΜΕΙΩΣΗ: Περιλαμβάνονται και περιστατικά από πιστοποιητικά θανάτου μόνο

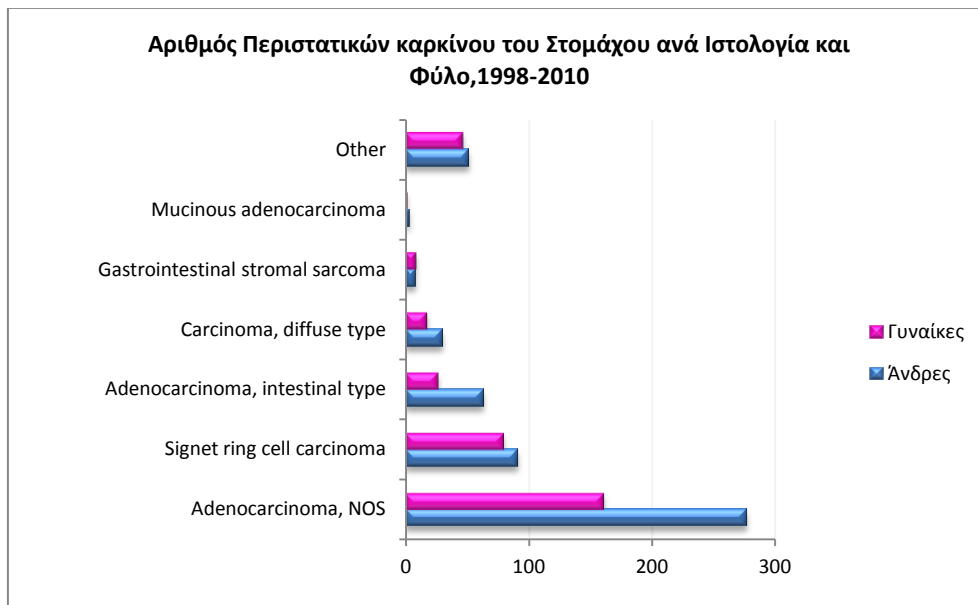
Περίπου 80 νέα περιστατικά καρκίνου του Στομάχου εντοπίζονται και καταχωρούνται κάθε έτος στην Κύπρο. Τα περιστατικά καρκίνου του Στομάχου εμφανίζονται συχνότερα στους άνδρες από ότι στις γυναίκες.

Η εκατοστιαία κατανομή μεταξύ των φύλων είναι:



Περιστατικά καρκίνου του Στομάχου ανά Ιστολογία

Αριθμός Περιστατικών καρκίνου του Στομάχου ανά Ιστολογία και Φύλο,1998-2010*			
Ιστολογία	Άνδρες	Γυναίκες	Σύνολο
Adenocarcinoma, NOS	277	161	438
Signet ring cell carcinoma	91	80	171
Adenocarcinoma, intestinal type	63	27	90
Carcinoma, diffuse type	30	18	48
Gastrointestinal stromal sarcoma	8	9	17
Mucinous adenocarcinoma	3	2	5
Other	51	47	98
Σύνολο	523	344	867

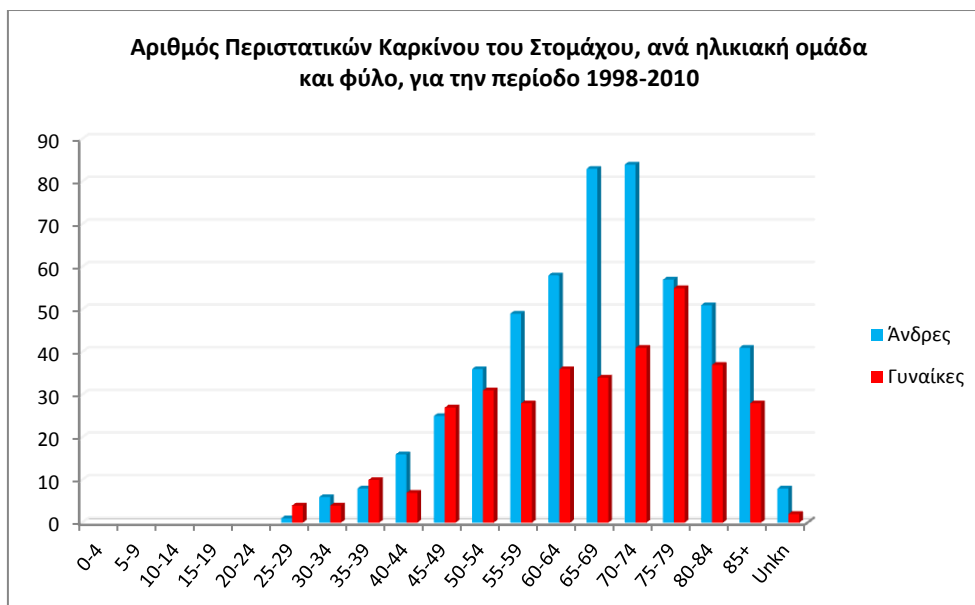


*Εξαιρούνται τα περιστατικά ενδοεπιθηλιακού καρκίνου

Εξαιρούνται τα περιστατικά μη κατοίκων στις ελεγχόμενες από την Κυπριακή Δημοκρατία περιοχές
 Περιλαμβάνονται και περιστατικά από πιστοποιητικά θανάτου μόνο

Αριθμός περιστατικών καρκίνου του Στομάχου, ανά ηλικιακή ομάδα και φύλο, 1998-2010

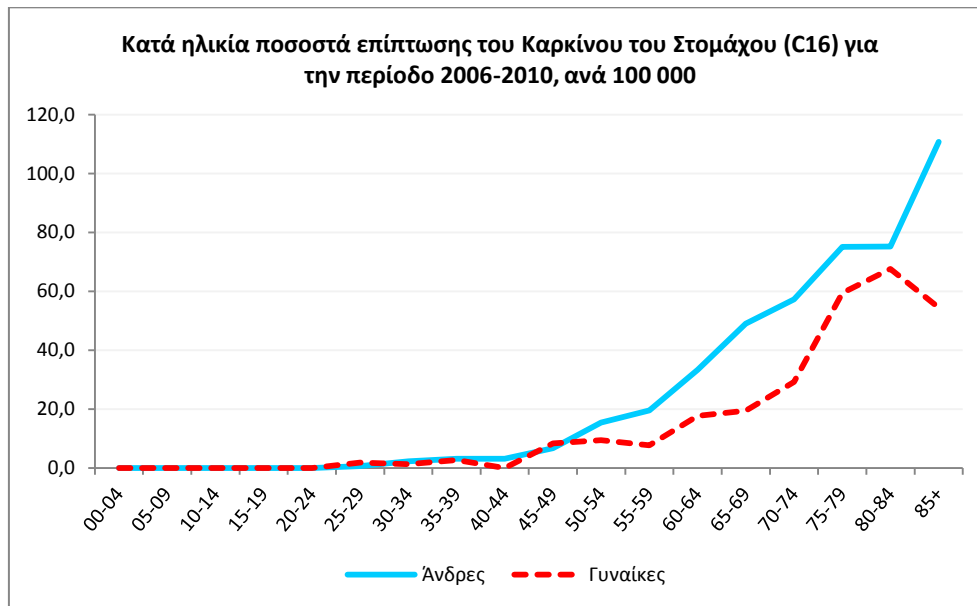
Αριθμός Περιστατικών Καρκίνου του Στομάχου, ανά ηλικιακή ομάδα και φύλο, για την περίοδο 1998-2010			
Ηλικιακή Ομάδα	Άνδρες	Γυναίκες	Σύνολο
00-04			
05-09			
10-14			
15-19			
20-24			
25-29	1	4	5
30-34	6	4	10
35-39	8	10	18
40-44	16	7	23
45-49	25	27	52
50-54	36	31	67
55-59	49	28	77
60-64	58	36	94
65-69	83	34	117
70-74	84	41	125
75-79	57	55	112
80-84	51	37	88
85+	41	28	69
Σύνολο	523	344	867



Τα περιστατικά καρκίνου του στομάχου εμφανίζονται συχνότερα στις ηλικίες από 60 ετών και άνω και στα δύο φύλα. Οι νεαρότερες ηλικίες κατά τις οποίες έχουν εμφανίσει καρκίνο στομάχου στην Κύπρο είναι 25-29.

Κατά ηλικία ποσοστά επίπτωσης του Καρκίνου του Στομάχου για την περίοδο 2006-2010, ανά 100 000.

Κατά ηλικία ποσοστά επίπτωσης του Καρκίνου του Στομάχου (C16) για την περίοδο 2006-2010, ανά 100 000.			
Ηλικιακή Ομάδα	Άνδρες	Γυναίκες	Σύνολο
00-04	0,0	0,0	0,0
05-09	0,0	0,0	0,0
10-14	0,0	0,0	0,0
15-19	0,0	0,0	0,0
20-24	0,0	0,0	0,0
25-29	0,6	1,8	1,2
30-34	2,2	1,3	1,7
35-39	3,1	2,7	2,9
40-44	3,1	0,0	1,5
45-49	6,7	8,4	7,6
50-54	15,5	9,4	12,4
55-59	19,6	7,7	13,6
60-64	33,4	17,7	25,4
65-69	49,0	19,5	33,7
70-74	57,3	29,3	42,4
75-79	75,1	59,5	66,4
80-84	75,2	67,6	70,9
85+	110,7	54,4	76,7
Επίπτωση	12,4	8,3	10,3

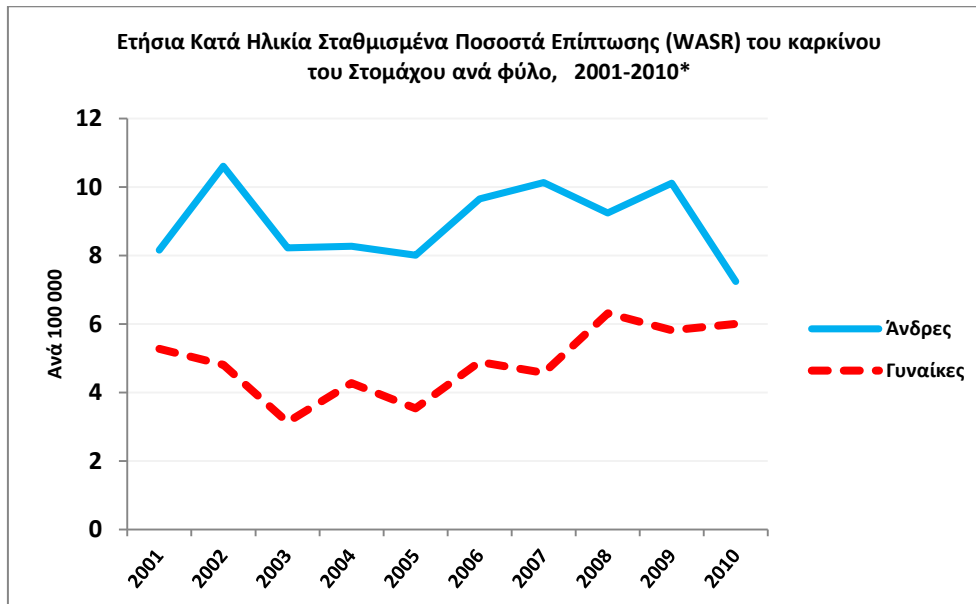


*Εξαιρούνται τα περιστατικά ενδοεπιθηλιακού καρκίνου

*Εξαιρούνται τα περιστατικά μη κατοίκων στις ελεγχόμενες από την Κυπριακή Δημοκρατία περιοχές
 Περιλαμβάνονται και περιστατικά από πιστοποιητικά θανάτου μόνο

Ετήσια κατά ηλικία σταθμισμένα ποσοστά επίπτωσης (WASR) του καρκίνου του Στομάχου.

Ετήσια Κατά Ηλικία Σταθμισμένα Ποσοστά Επίπτωσης (WASR) του καρκίνου του Στομάχου ανά φύλο, 2001-2010*										
	2001	2002	2003	2004	2005	2006	2007	2008	2009	2010
Άνδρες	8,2	10,6	8,2	8,3	8,0	9,6	10,1	9,2	10,1	7,2
Γυναίκες	5,3	4,8	3,1	4,3	3,5	4,9	4,6	6,3	5,8	6,0



*Εξαιρούνται τα περιστατικά ενδοεπιθηλιακού καρκίνου

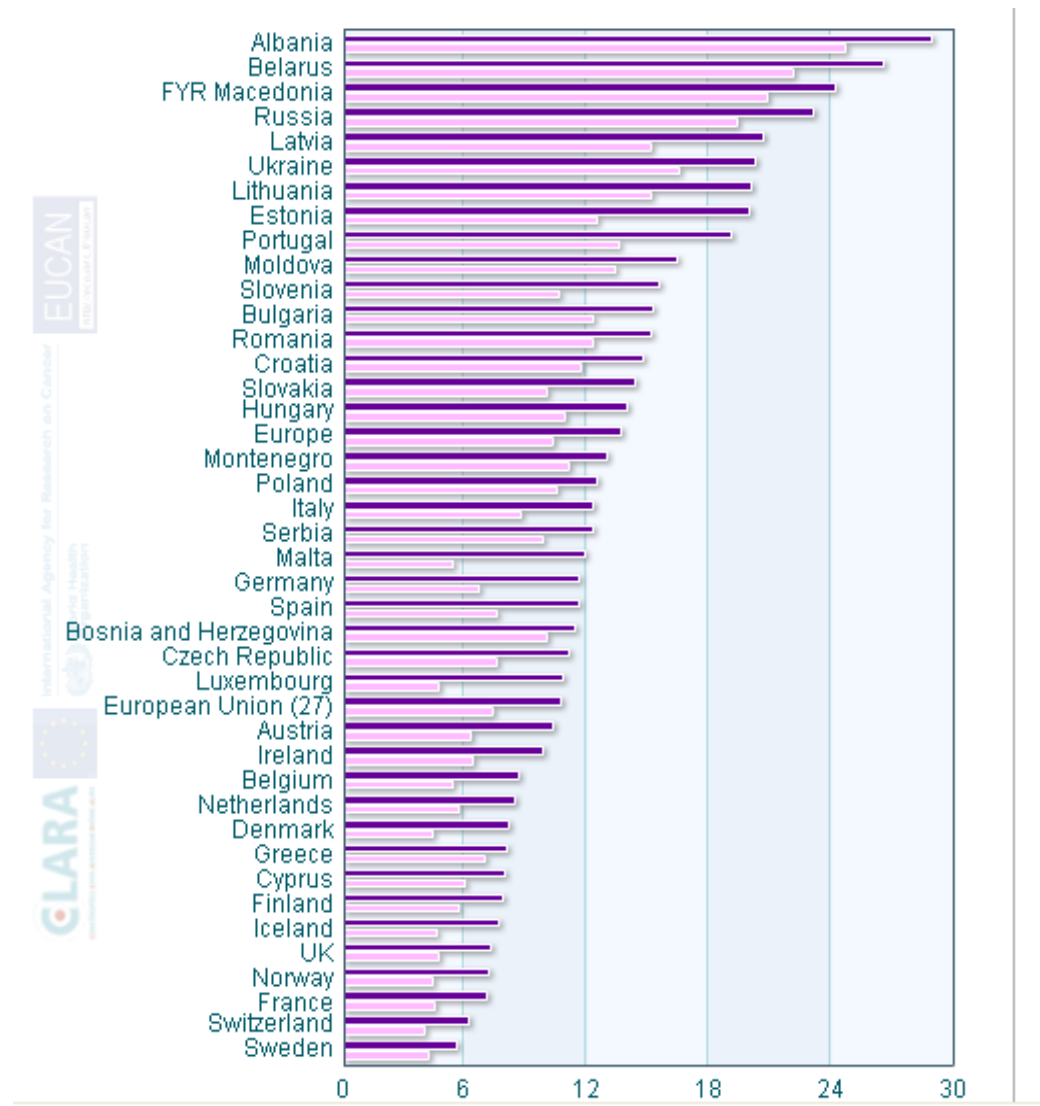
*Εξαιρούνται τα περιστατικά μη κατοίκων στις ελεγχόμενες από την Κυπριακή Δημοκρατία περιοχές
 Περιλαμβάνονται και περιστατικά από πιστοποιητικά θανάτου μόνο

Τα ετήσια κατά ηλικία σταθμισμένα ποσοστά επίπτωσης (WASR) του καρκίνου του Στομάχου βρίσκονται περίπου στο ίδιο επίπεδο διαχρονικά. Εκτός από το έτος 2010 στο οποίο το σταθμισμένο ποσοστό επίπτωσης στους άνδρες, παρουσιάζει μείωση.

Τα ποσοστά στην Κύπρο φαίνονται να είναι ελαφρώς υψηλότερα στους άνδρες από ότι στις γυναίκες. Το ίδιο ισχύει και για άλλες ευρωπαϊκές χώρες.

Η Κύπρος έχει χαμηλότερα σταθμισμένα ποσοστά επίπτωσης (WASR) σε σύγκριση με τα σταθμισμένα ποσοστά επίπτωσης των ΚΜ της Ευρώπης (EU27).

Estimated Incidence and Mortality from gastric cancer in both sexes, 2010



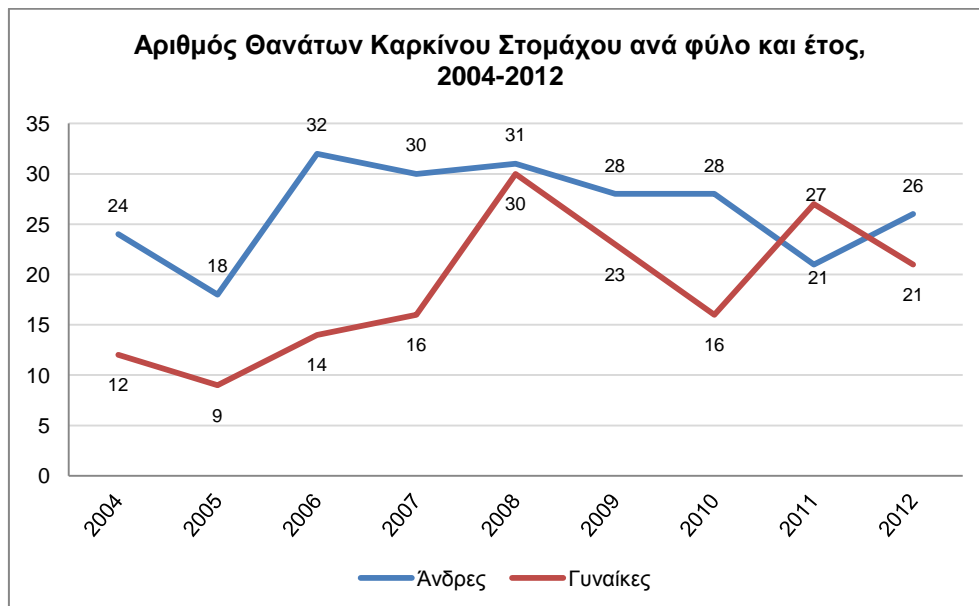
IARC: EUCAN database: <http://eu-cancer.iarc.fr/EUCAN/Cancer.aspx?Cancer=20>

Αρχείο Αιτιών Θανάτου Κύπρου

Συνοπτικά στοιχεία θνησιμότητας για τον Καρκίνο του Στομάχου

Αριθμός Θανάτων Καρκίνου Στομάχου ανά φύλο και έτος, 2004-2012

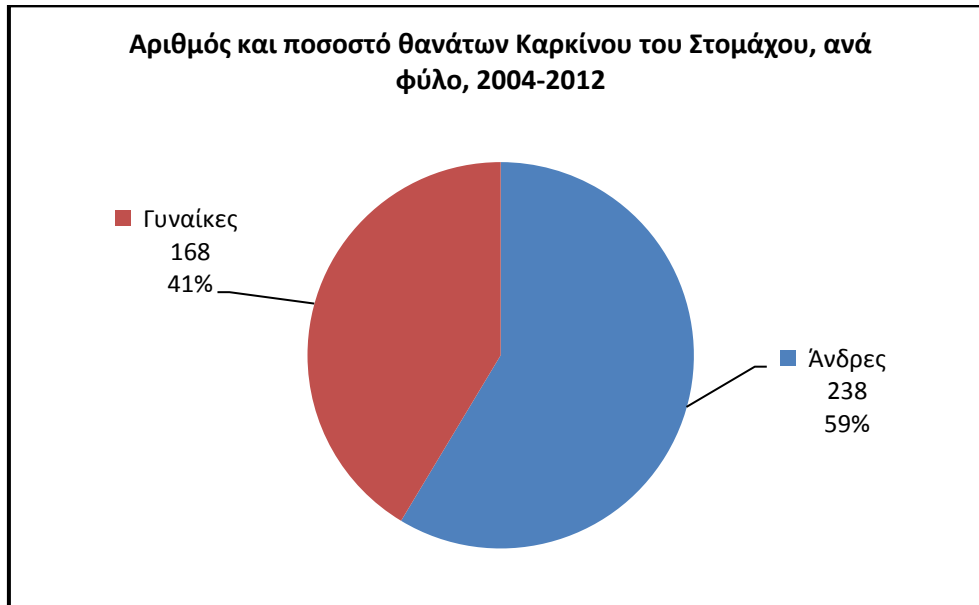
Αριθμός Θανάτων Καρκίνου Στομάχου ανά φύλο και έτος, 2004-2012			
Έτος	Ανδρες	Γυναίκες	Σύνολο
2004	24	12	36
2005	18	9	27
2006	32	14	46
2007	30	16	46
2008	31	30	61
2009	28	23	51
2010	28	16	44
2011	21	27	48
2012	26	21	47
Σύνολο	238	168	406



*Ο συνολικός αριθμός θανάτων καρκίνου στομάχου περιλαμβάνει όλους τους θανάτους καρκίνου στομάχου, που συνέβηκαν στην Κύπρο από μόνιμους και μη μόνιμους κατοίκους των ελεγχόμενων από την Κυπριακή Δημοκρατία περιοχών, καθώς και θανάτους μόνιμων κατοίκων Κύπρου που συνέβηκαν στο εξωτερικό.

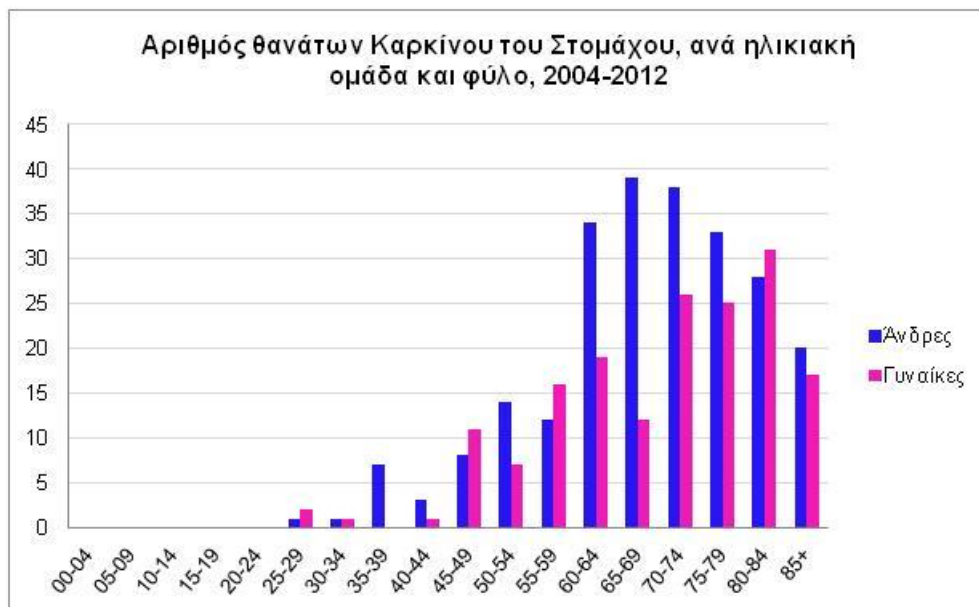
Αριθμός Θανάτων Καρκίνου Στομάχου ανά φύλο, 2004-2012

2004-2012	Άνδρες	Γυναίκες	Σύνολο
Αριθμός	238	168	406
%	59%	41%	100%



Αριθμός θανάτων καρκίνου του Στομάχου, ανά ηλικιακή ομάδα και φύλο, 2004-2012

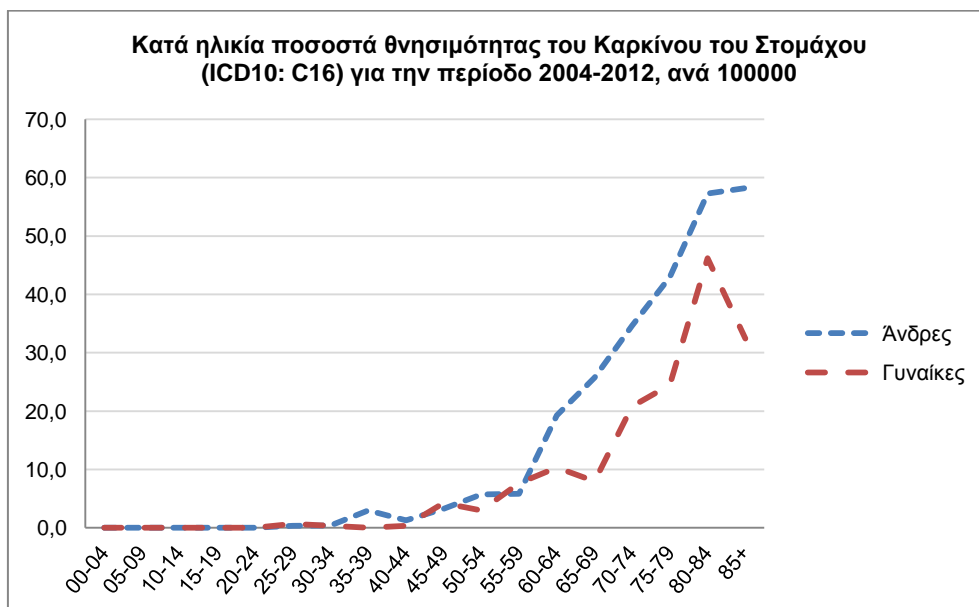
Αριθμός θανάτων Καρκίνου του Στομάχου, ανά ηλικιακή ομάδα και φύλο, 2004-2012			
Ηλικιακή Ομάδα	Άνδρες	Γυναίκες	Σύνολο
00-04			
05-09			
10-14			
15-19			
20-24			
25-29	1	2	3
30-34	1	1	2
35-39	7		7
40-44	3	1	4
45-49	8	11	19
50-54	14	7	21
55-59	12	16	28
60-64	34	19	53
65-69	39	12	51
70-74	38	26	64
75-79	33	25	58
80-84	28	31	59
85+	20	17	37
Σύνολο	238	168	406



Ο μεγαλύτερος αριθμός θανάτων λόγω καρκίνου του στομάχου παρουσιάζεται στις ηλικίες 65-69 ετών για τους άνδρες, ενώ για τις γυναίκες ο μεγαλύτερος αριθμός θανάτων παρουσιάζεται στην ηλικιακή ομάδα 80-84 ετών.

Κατά ηλικία ποσοστά θνησιμότητας του Καρκίνου του Στομάχου (ICD10: C16) για την περίοδο 2004-2012, ανά 100000

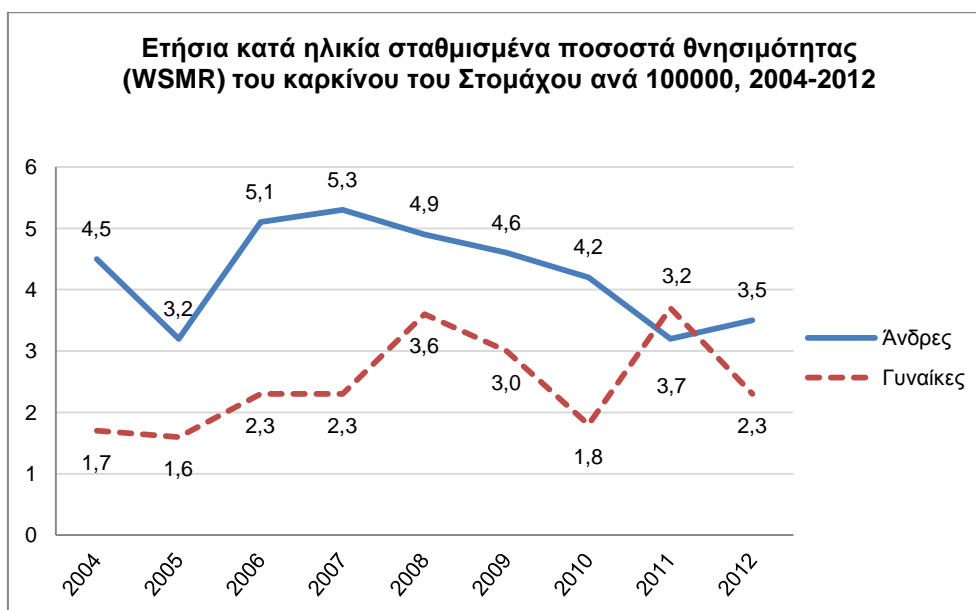
Κατά ηλικία ποσοστά θνησιμότητας του Καρκίνου του Στομάχου (ICD10: C16) για την περίοδο 2004- 2012, ανά 100000**			
Ηλικιακή Ομάδα	Άνδρες	Γυναίκες	Σύνολο
00-04			
05-09			
10-14			
15-19			
20-24			
25-29	0,3	0,7	0,5
30-34	0,4	0,4	0,4
35-39	3,0		1,4
40-44	1,3	0,4	0,8
45-49	3,3	4,3	3,8
50-54	5,7	3,0	4,4
55-59	5,8	7,6	6,7
60-64	19,3	10,3	14,7
65-69	25,7	8,0	16,5
70-74	34,7	20,8	27,3
75-79	43,0	24,5	32,6
80-84	57,3	46,2	50,9
85+	58,2	32,4	42,6
Επίπτωση	6,7	4,5	5,6



** Τα κατά ηλικία ποσοστά θνησιμότητας υπολογίζονται με τον αριθμό των θανάτων μόνιμων κατοίκων των ελεγχόμενων από την Κυπριακή Δημοκρατία περιοχών του Κράτους.

Ετήσια κατά ηλικία σταθμισμένα ποσοστά θνησιμότητας (WSMR) του καρκίνου του Στομάχου ανά 100000, 2004-2012

Ετήσια κατά ηλικία σταθμισμένα ποσοστά θνησιμότητας (WSMR) του καρκίνου του Στομάχου ανά 100000, 2004-2012**									
	2004	2005	2006	2007	2008	2009	2010	2011	2012
Άνδρες	4,5	3,2	5,1	5,3	4,9	4,6	4,2	3,2	3,5
Γυναίκες	1,7	1,6	2,3	2,3	3,6	3,0	1,8	3,7	2,3



** Τα κατά ηλικία ποσοστά θνησιμότητας υπολογίζονται με τον αριθμό των θανάτων μόνιμων κατοίκων των ελεγχόμενων από την Κυπριακή Δημοκρατία περιοχών του Κράτους.

Τα ετήσια κατά ηλικία σταθμισμένα ποσοστά θνησιμότητας του καρκίνου του Στομάχου είναι ψηλότερα στους άντρες σε σχέση με τις γυναίκες.

Οι άντρες παρουσιάζονται με μια διαχρονική μείωση με εξαίρεση το έτος 2005 όπου υπήρξε μια απότομη μείωση και μια μεγάλη άνοδος η οποία ακολουθείται με σταδιακή μείωση.

Σε αντίθεση, οι γυναίκες παρουσιάζονται με μια ανοδική τάση κατά την περίοδο 2004-2012 με εξαίρεση το έτος 2010 όπου το ποσοστό μειώθηκε στο 1,8 ανά 100000.

Για διεθνείς συγκρίσεις :

- [1]. *World cancer report 2008 by IARC, edited by Peter Boyle and Bernard Levin*
<http://www.iarc.fr/en/publications/pdfs-online/wcr/index.php>
- [2]. *International Agency for Research on Cancer*
<http://eu-cancer.iarc.fr/EUCAN/Cancer.aspx?Cancer=20>